

TABLEAU DE BORD

Les chiffres de l'emploi et du chômage
des personnes handicapées

N°24 - Bilan à fin juin 2014

(données : janvier-mars 2014)



plus d'infos sur www.agefiph.fr

Chiffres clés & synthèse

Les chiffres clés de la région

1 924 737 habitants (Insee 2013)

12 353 demandeurs d'emploi handicapés

167 600 demandeurs d'emploi tous publics

Données Pôle emploi à fin mars 2014

11,7% Taux de chômage tous publics régional

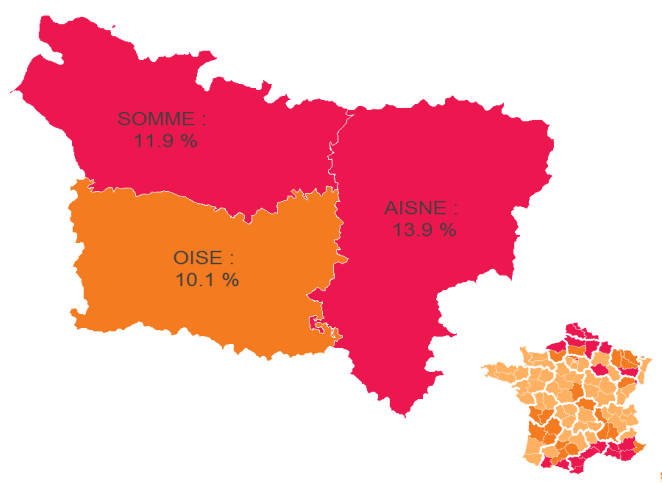
9,8% Taux de chômage tous publics France métro.

Données Insee au 4^{ème} trimestre 2013

375 100 salariés (Source : Insee, Estimations d'emploi)

Données au 2^{ème} trimestre 2012

Les taux de chômage au 4^{ème} trimestre 2013 (Insee)



Au plan national

Une activité au ralenti

L'activité a stagné au 1^{er} trim. 2014. Du fait du ralentissement des exportations, le commerce extérieur a contribué négativement à la croissance. La demande intérieure a également reculé, aussi bien l'investissement, particulièrement en construction, que la consommation (notamment les dépenses alimentaires, en énergie ou achats d'automobiles). En moy. annuelle en 2014, le PIB progresserait de 0,7 % selon l'Insee, soit une légère accélération après deux années de croissance très modestes.

L'emploi dans le secteur marchand a reculé au 1^{er} trimestre 2014 (-22 000 postes), pénalisé par le repli de l'intérim. D'ici la fin de l'année, la hausse attendue de l'activité serait trop modeste pour que l'emploi se redresse. L'emploi total quant à lui progresserait du fait des emplois aidés avec la programmation de 45 000 emplois d'avenir supplémentaires, portant à 95 000 le nombre total sur l'année, et la rallonge de 20 000 contrats aidés classiques (contrats uniques d'insertion). Le taux de chômage au sens du BIT s'est stabilisé au 1^{er} trim. 2014. Il s'élève à 9,7 % de la population active pour la France métropolitaine (10,1 % en incluant les Dom), soit une baisse de 0,2 point en un an.

Le nombre de DETH poursuit sa progression

A fin mars 2014, le nombre de DETH continue de progresser avec 423 275 demandeurs inscrits en catégories A-B-C. Ils représentent désormais 8,0 % de l'ensemble des demandeurs contre 6,4 % cinq ans auparavant.

Les DETH présentent toujours des difficultés particulières d'insertion avec notamment :

- un âge élevé : 44 % ont 50 ans ou plus, soit un taux deux fois supérieur à celui de l'ensemble des publics,
- un faible niveau de formation : 29 % ont un niveau inférieur au CAP (contre 19 % pour l'ensemble des publics),
- une ancienneté d'inscription importante : 56 % sont chômeurs de longue durée (contre 43 % pour l'ens. des publics). L'ancienneté moy. au chômage est de deux ans (732 jours) pour un travailleur handicapé, soit 200 jours de plus que pour l'ens. des publics.

Une hausse des entrées en formation et des maintiens dans l'emploi

Les Cap emploi ont enregistré plus de 8 500 entrées en formation, majoritairement des formations professionnalisantes et qualifiantes, soit une hausse de 13 % en un an et de 44 % en trois ans, avec une mobilisation accrue des formations de droit commun. On enregistre également une nouvelle hausse des entrées en alternance, avec près de 1 300 contrats aidés par l'Agefiph dont 549 contrats d'apprentissage (+5 %) et 729 contrats de prof. (+40 %). Si le nombre d'insertions est resté stable au 1^{er} trim. 2014, les Cap emploi ayant contribué à plus de 12 700 recrutements de travailleurs handicapés, on enregistre en revanche une forte croissance des créations d'activité aidées par l'Agefiph (+14 % en un an) ainsi que des

En région

Une forte progression des demandeurs d'emploi

Près de 12 400 demandeurs d'emploi handicapés sont inscrits dans la région soit une progression de 11% en un an (évolution variant de +9% dans l'Aisne à +12% dans l'Oise). Cette hausse s'accompagne d'une forte ancienneté d'inscription au chômage : 823 jours en moyenne dans la région (247 jours de plus que le tout public) avec 60% de chômeurs de longue durée (+3 points en un an).

Plus d'entrées en formation dans la région et plus d'impact

On enregistre au 1^{er} trimestre 2014, une hausse des entrées en formation professionnalisante / qualifiante (+67%) .

Au total, 219 personnes handicapées accompagnées par Cap emploi se sont formées au cours du 1^{er} trimestre 2014.

A fin mars 2014, 23% des personnes handicapées accompagnées par Cap emploi, ont retrouvé un emploi durable dans les 6 mois qui ont suivi une formation qualifiante / professionnalisante. Cette proportion a progressé de 11 points en un an.

Une hausse des insertions de travailleurs handicapés et des maintiens dans l'emploi

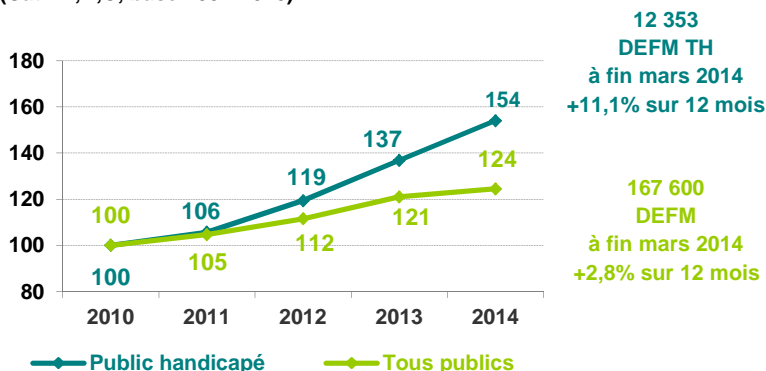
Les embauches de travailleurs handicapés en contrats de 3 mois et plus ont augmenté de 7% dans la région en un an (stable au niveau national) avec 273 contrats signés. La part des employeurs publics s'élève à 35% : soit un taux supérieur de 10 points à la moyenne nationale.

Le nombre de maintiens dans l'emploi est en hausse de 57% entre les 1^{ers} trimestres 2013 et 2014 dans la région avec 119 personnes maintenues dont 39% ont 50 ans et plus (55% dans l'Aisne).

Les demandeurs d'emploi

Source : Pôle emploi

Les DEFM* à fin mars 2014 dans la région
(Cat : A,B,C, base 100 : 2010)



Point de vigilance

Depuis février 2012, les bénéficiaires de l'AAH (seule) sont à nouveau repérés par Pôle emploi comme bénéficiaires de l'obligation d'emploi. Pour information, ils n'étaient plus repérés pour les années 2010 et 2011. Si dans le nombre des DEFMTH, les bénéficiaires de l'AAH sont pris en compte, le graphique depuis 2009 est réalisé à champ constant (donc hors AAH). Les évolutions sont à prendre avec précaution du fait de la difficulté de repérage des demandeurs d'emploi handicapés liée notamment à l'absence d'interconnexion entre les systèmes d'information de Pôle emploi et des MDPH.

*DEFM : Demandeurs d'emploi en fin de mois

Les caractéristiques des DEFM* (Cat. A,B,C) à fin mars 2014 dans la région

| | Pourcentages | | Evolutions N/N-1 | | Evolutions N/N-2 | |
|---------------------------------------------------------------------|------------------|--------------|------------------|--------------|------------------|--------------|
| | Public handicapé | Tous publics | Public handicapé | Tous publics | Public handicapé | Tous publics |
| Sexe et Age | | | | | | |
| Femmes | 42% | 49% | +1 point | = | +2 points | = |
| 50 ans et plus | 44% | 21% | +3 points | +2 points | +2 points | +1 point |
| Formation & qualification | | | | | | |
| Niv. de formation inférieur au CAP (Vbis et VI) | 37% | 23% | -1 point | = | -3 points | -1 point |
| Niveau de formation Bac et + (I à IV) | 17% | 33% | = | +1 point | +1 point | +1 point |
| Faible niveau de qualification (manœuvre, OS, employé non qualifié) | 49% | 39% | -1 point | -1 point | -2 points | -1 point |
| Durée du chômage | | | | | | |
| Chômeurs de longue durée (≥ 1 an) | 60% | 47% | +3 points | +3 points | -3 points | +6 points |
| Chômeurs de très longue durée (≥ 2 ans) | 38% | 26% | +3 points | +3 points | +4 points | +5 points |
| Chômeurs depuis 3 ans et plus | 25% | 15% | +2 points | +2 points | +3 points | +4 points |

* depuis janvier 2013, les statistiques par tranche d'âge sont établies selon l'âge en fin de mois, et non plus l'âge atteint au 31 décembre

Les données par département à fin mars 2014

| | DEFM handicapés | Evol. N/N-1 | DEFM tous publics | Evol. N/N-1 | Bénéficiaires* de l'AAH seule | % DETH |
|------------|-----------------|-------------|-------------------|-------------|-------------------------------|--------|
| National | 423 275 | + 10,6% | 5 266 653 | + 4,4% | 27 115 | 6% |
| Régional | 12 353 | + 11,1% | 167 600 | + 2,8% | 1 154 | 9% |
| Aisne (02) | 4 498 | + 9,2% | 52 951 | + 2,4% | 338 | 8% |
| Oise (60) | 4 326 | + 12,4% | 64 861 | + 3,4% | 483 | 11% |
| Somme (80) | 3 529 | + 11,9% | 49 788 | + 2,6% | 333 | 9% |

* Grille de lecture : Au niveau national 27 115 DETH sont bénéficiaires de l'AAH seule (sans autre titre de reconnaissance), soit 6,4% de l'ensemble des DETH

Les demandeurs d'emploi

Source : Pôle emploi

Ancienneté moyenne d'inscription au chômage en jours à fin mars 2014

| | Mars 2014 | | Rappel Mars 2013 | |
|------------|------------------|--------------|------------------|--------------|
| | Public handicapé | Tous publics | Public handicapé | Tous publics |
| National | 732 | 534 | NR | NR |
| Régional | 823 | 576 | NR | NR |
| Aisne (02) | 952 | 640 | NR | NR |
| Oise (60) | 699 | 518 | NR | NR |
| Somme (80) | 808 | 583 | NR | NR |

Les 3 domaines professionnels les plus recherchés au niveau régional par les demandeurs d'emploi handicapés à fin mars 2014

| | 1. Services à la personne et à la collectivité | | 2. Support à l'entreprise | | 3. Transport et logistique | |
|------------|------------------------------------------------|--------|---------------------------|--------|----------------------------|--------|
| | Nb DETH | % DETH | Nb DETH | % DETH | Nb DETH | % DETH |
| National | 102 123 | 24% | 63 171 | 15% | 47 485 | 11% |
| Régional | 3 039 | 25% | 1 515 | 12% | 1 511 | 12% |
| Aisne (02) | 1 122 | 25% | 460 | 10% | 537 | 12% |
| Oise (60) | 1 011 | 23% | 630 | 15% | 571 | 13% |
| Somme (80) | 906 | 26% | 425 | 12% | 403 | 11% |

Les catégories de demandeurs d'emploi

Les demandeurs d'emploi inscrits à Pôle emploi sont regroupés en différentes catégories. Conformément aux recommandations du rapport du Cnis sur la définition d'indicateurs en matière d'emploi, de chômage, de sous-emploi et de précarité de l'emploi (septembre 2008), la Dares et Pôle emploi présentent à des fins d'analyse statistique les données sur les demandeurs d'emploi inscrits à Pôle emploi en fonction des catégories suivantes :

- catégorie A : demandeurs d'emploi tenus de faire des actes positifs de recherche d'emploi, sans emploi ;
- catégorie B : demandeurs d'emploi tenus de faire des actes positifs de recherche d'emploi, ayant exercé une activité réduite courte (i.e. de 78 heures ou moins au cours du mois) ;
- catégorie C : demandeurs d'emploi tenus de faire des actes positifs de recherche d'emploi, ayant exercé une activité réduite longue (i.e. de plus de 78 heures au cours du mois) ;
- catégorie D : demandeurs d'emploi non tenus de faire des actes positifs de recherche d'emploi (en raison d'un stage, d'une formation, d'une maladie...), sans emploi ;
- catégorie E : demandeurs d'emploi non tenus de faire des actes positifs de recherche d'emploi, en emploi (par exemple : bénéficiaires de contrats aidés).

Les catégories statistiques A,B,C correspondent à l'ensemble des personnes tenues d'accomplir des actes positifs de recherche d'emploi.

Les domaines professionnels

Chaque domaine professionnel rassemble un ensemble de métiers aux compétences proches. L'approche par domaine professionnel permet de mettre en évidence les opportunités d'emploi pour un ensemble de métiers, quels que soient les secteurs dans lesquels ils s'exercent.

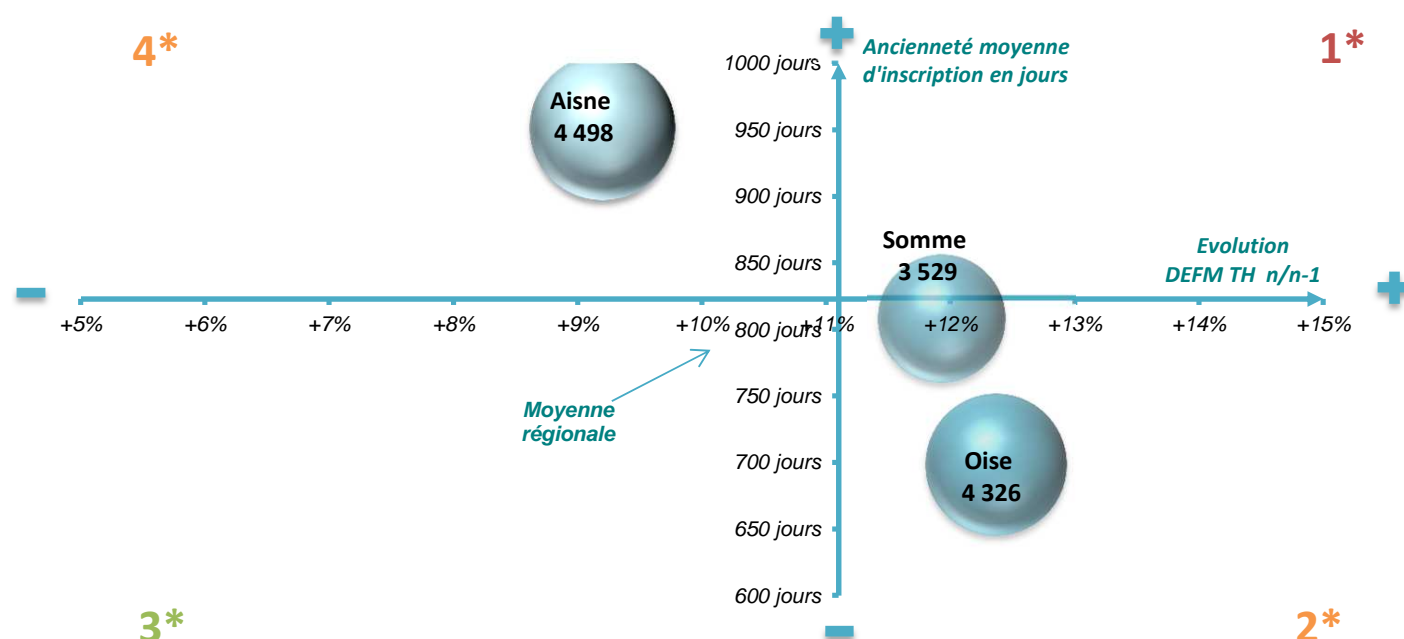
Les "services à la personne et à la collectivité" comprennent notamment les agents de gardiennage et d'entretien ainsi que les agents de sécurité et de surveillance.

Le "support à l'entreprise" comprend la compta/gestion, RH, achats, ... Le domaine "transport et logistique" comprend conducteur/livreur, manip/déplac. charges...

Les demandeurs d'emploi

Source : Pôle emploi

Evolution du nombre de DEFM TH (Cat A,B,C) et ancienneté moyenne d'inscription à fin mars 2014



Guide de lecture

Ce graphique à bulles permet d'analyser le positionnement du département par rapport à la moyenne régionale selon deux axes d'analyse : l'évolution du nombre de DEFM TH entre la période n et n-1, et l'ancienneté moyenne d'inscription au chômage. S'ajoute un troisième indicateur, la surface de la bulle qui est proportionnelle au nombre de DEFM TH à la période étudiée.

1* Le ou les départements situés en haut à droite du graphique présentent une évolution des DEFM TH élevée et une ancienneté moyenne d'inscription élevée par rapport à la moyenne régionale. Autrement dit, le nombre de demandeurs d'emploi a progressé et les chômeurs restent plus longtemps au chômage que la moyenne régionale.

2* Le ou les départements situés en bas à droite du graphique présentent une évolution des DEFM TH élevée et une ancienneté moyenne d'inscription faible par rapport à la moyenne régionale. Autrement dit, le nombre de demandeurs d'emploi a progressé mais les chômeurs restent moins longtemps au chômage que la moyenne régionale.

3* Le ou les départements situés en bas à gauche du graphique présentent une évolution des DEFM TH faible et une ancienneté moyenne d'inscription faible par rapport à la moyenne régionale. Autrement dit, le nombre de demandeurs d'emploi est plus faible et les chômeurs restent moins longtemps au chômage que la moyenne régionale.

4* Le ou les départements situés en haut à gauche du graphique présentent une évolution des DEFM TH faible et une ancienneté moyenne d'inscription élevée par rapport à la moyenne régionale. Autrement dit, le nombre de demandeurs d'emploi est plus faible mais les chômeurs restent plus longtemps au chômage que la moyenne régionale.

Les entreprises et l'emploi

● L'emploi salarié (Source Pôle emploi, données 2010)

Les données

Le champ comprend les salariés de tous les établissements du secteur privé industriel et commercial employant au moins une personne sous contrat de travail. Sont exclus de ce champ : les salariés de l'Etat et des collectivités locales, les salariés des établissements publics à caractère administratif, le personnel des ambassades, consulats étrangers et organismes internationaux, les salariés des secteurs agricoles et para-agricoles (champ CCMSA), les employés de maison, le personnel des entreprises publiques à caractère industriel et commercial, des régions départementales ou communales, de certaines sociétés d'économie mixte, et les intermittents du spectacle.

En raison d'un changement de source (le recouvrement des cotisations d'assurance chômage ayant été transféré aux URSSAF depuis le 1er janvier 2011), les données 2011 ne sont pas comparables avec celles des années précédentes.

Répartition régionale des établissements et des effectifs salariés selon la taille et le secteur d'activité des établissements

| | Taille | | Secteur d'activité | |
|----------------------|----------------|----------|--------------------|----------|
| | Etablissements | Salariés | Etablissements | Salariés |
| Moins de 10 salariés | 79% | 22% | Agriculture | 0% |
| 10 à 19 salariés | 10% | 11% | Industrie | 11% |
| 20 à 99 salariés | 9% | 32% | Construction | 15% |
| 100 salariés et plus | 2% | 35% | Tertiaire | 74% |
| Total | 100% | 100% | Total | 100% |

Répartition régionale des établissements selon la taille... et selon les effectifs salariés



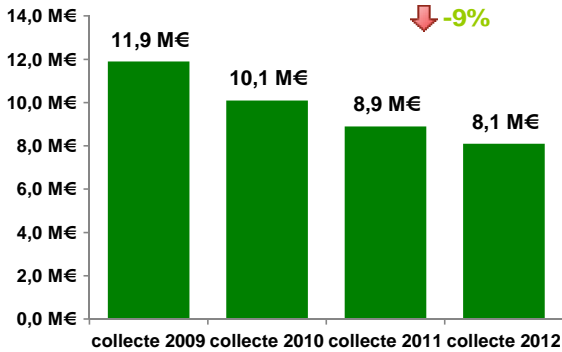
Effectifs salariés région en 2010 - indicateurs additionnels

| | % |
|------------------------|-----|
| Femmes | 42% |
| 50 ans et plus | 23% |
| Salariés en CDI | 84% |
| Intérimaires | 4% |
| Salariés à temps plein | 82% |

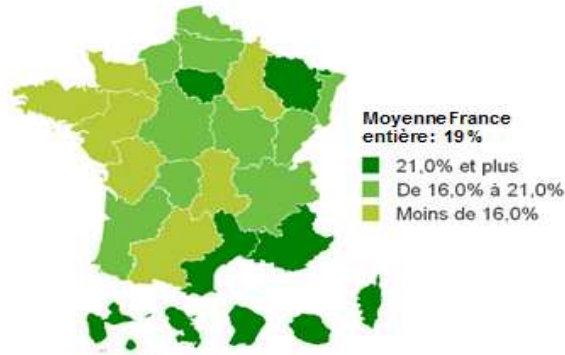
Les entreprises et l'emploi

● La contribution des entreprises versée à l'Agefiph

Evolution des montants collectés dans la région en million d'euros (M€)



Les établissements n'ayant effectué aucune action positive parmi les établissements contributeurs



Les établissements n'ayant effectué aucune action positive

Pour les « Etablissements à Quota Zéro » ou EQZ, prise en compte de la définition de la DGEFP et de la Dares, à savoir les établissements qui n'ont effectué aucune action positive (ni emploi direct, ni recours à la sous-traitance, etc.) durant plus de 3 ans, c'est à dire les établissements auxquels s'applique la majoration de la contribution*. Les établissements n'ayant effectué aucune action positive depuis 3 ans ou moins seront appelés "Etablissements Contribuant Uniquement" ou ECU ; le terme d'EQZ sera conservé exclusivement pour les établissements soumis à la majoration.

** Jusqu'à présent, étaient appelés à l'Agefiph « Etablissements à Quota Zéro » ou EQZ, l'ensemble des établissements n'ayant effectué aucune action positive une année donnée et « EQZ majorés » les établissements soumis à la majoration de la contribution (1 500 fois le SMIC horaire par unité manquante).*



Les montants collectés l'année N correspondent à la contribution des établissements au titre de l'année N-1.
Les données de la collecte sont arrêtées au 31 décembre de chaque année .

Zoom : les données par département

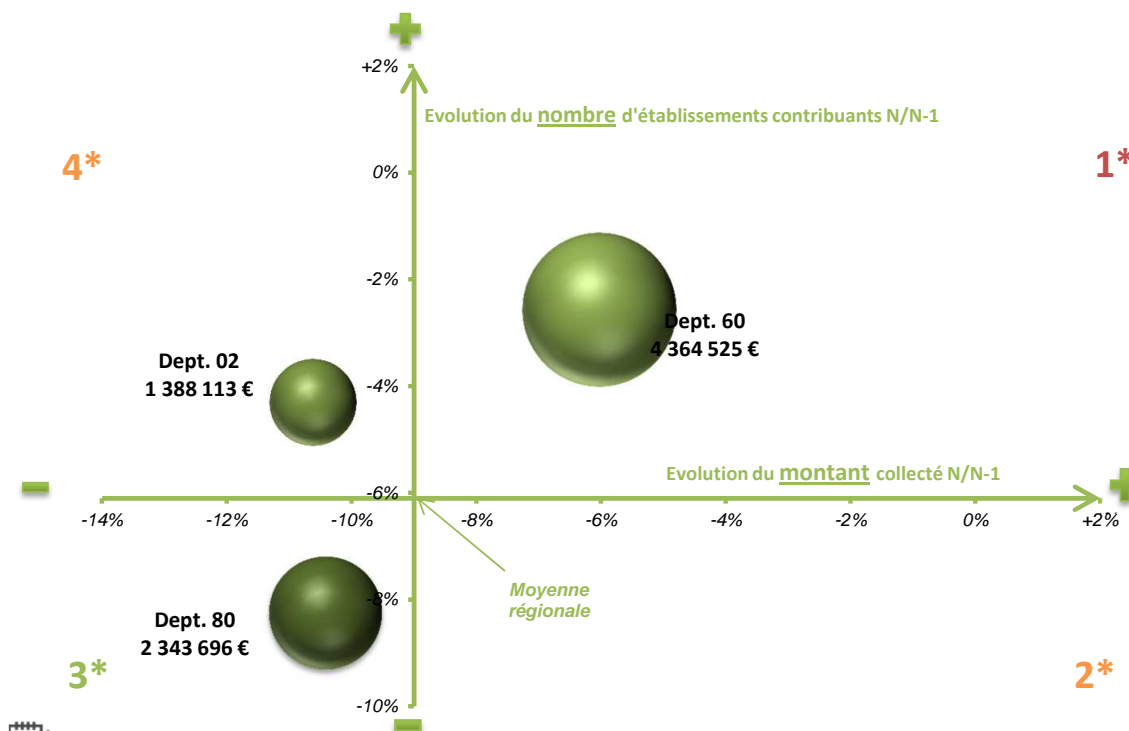
| | 02 | 60 | 80 | Région | National |
|-----------------------------------------------------------|-------------|-------------|-------------|-------------|---------------|
| Montant collecté | 1 388 113 € | 4 364 525 € | 2 343 696 € | 8 096 334 € | 475 475 291 € |
| Evolution N / N-1 | -11% | -6% | -10% | -9% | -2% |
| Etablissements contributeurs | 245 | 457 | 345 | 1 047 | 46 413 |
| Evolution N / N-1 | -4,3% | -2,6% | -8,2% | -6,1% | -2,3% |
| Etablissements n'ayant effectué aucune action positive | 40 | 82 | 58 | 180 | 8 778 |
| Evolution N / N-1 | -13% | -4% | -27% | -15% | -2% |
| % Etablissements n'ayant effectué aucune action positive* | 16% | 18% | 17% | 17% | 19% |
| Evolution N / N-1 | -2 points | = | -4 points | -2 points | = |

* La part d'ECU et d'EQZ désigne la proportion d'établissements n'ayant effectué aucune action positive parmi les établissements contribuant à l'Agefiph

Les entreprises et l'emploi

● La contribution des entreprises versée à l'Agefiph

Montants collectés et nombre d'établissements contributeurs dans la région



Guide de lecture :

Ce graphique à bulles permet d'analyser le positionnement du département par rapport à la moyenne régionale selon deux axes d'analyse : l'évolution du montant collecté et l'évolution du nombre d'établissements contributeurs entre la période n et n-1. S'ajoute un troisième indicateur, la surface de la bulle qui est proportionnelle au montant collecté pendant la période étudiée, montant correspondant à la contribution au titre de l'année précédente.

- 1*** Le ou les départements situés en haut à droite du graphique présentent par rapport à la moyenne régionale une évolution du montant collecté et du nombre d'établissements contributeurs plus élevée.
- 2*** Le ou les départements situés en bas à droite du graphique présentent par rapport à la moyenne régionale une évolution du montant collecté plus élevée et une évolution du nombre d'établissements contributeurs plus faible.
- 3*** Le ou les départements situés en bas à gauche du graphique présentent par rapport à la moyenne régionale une évolution du montant collecté et du nombre d'établissements contributeurs plus faible.
- 4*** Le ou les départements situés en haut à gauche du graphique présentent par rapport à la moyenne régionale une évolution du montant collecté plus faible et une évolution du nombre d'établissements contributeurs plus élevée.

Les entreprises et l'emploi

● Alther

Alther

Alther a pour mission première de mobiliser les entreprises sur les modes de réponse à leur obligation d'emploi, en les informant et en les amenant à réaliser des actions positives (par le recrutement, le maintien dans l'emploi, l'accès à la qualification en particulier par l'alternance, la sous-traitance avec le secteur adapté et le secteur protégé).

Trois types d'établissements sont prioritaires et font l'objet d'un démarchage actif :

- Les établissements nouvellement assujettis en période exonératoire
- Les établissements contribuant uniquement
- Les établissements à quota zéro

Deux prestations envers les entreprises:

- service information / conseil : Alther a un rôle d'information et de conseil auprès de tous les établissements qui en font la demande et un rôle de démarchage actif et individuel des entreprises relevant des cibles prioritaires.
- service diagnostic / accompagnement : mener un diagnostic in situ et aboutir à des préconisations d'actions pertinentes et réalistes pour l'établissement (recrutement, alternance, maintien dans l'emploi, sous-traitance, intérim, stages, ...). Aider à les mettre en oeuvre en se faisant l'interface avec les opérateurs utiles aux situations identifiées et contribuer à la réalisation concrète des actions lors de la phase d'accompagnement.



Données 2014 prochainement disponibles

La formation

● Les entrées en formation

Les entrées en contrats en alternance de janvier à mars 2014

| | Apprentissage | | Professionnalisation | | |
|----------------------|------------------|--------------|----------------------|-----------------|------------------|
| | Public handicapé | Tous publics | Public handicapé | Tous publics... | ... dont adultes |
| National | 549 | 27 793 | 752 | 23 454 | 5 445 |
| Evolutions national* | +5% | -12% | +45% | -15% | -20% |
| % Femmes | 21% | - | 47% | - | - |
| Régional | 8 | 629 | 19 | 369 | 99 |
| Evolutions région* | -33% | -46% | +36% | -32% | -28% |
| % Femmes | 13% | - | 78% | - | - |
| Aisne (02) | 2 | 295 | 3 | 79 | 17 |
| Oise (60) | 2 | 250 | 9 | 186 | 46 |
| Somme (80) | 4 | 84 | 7 | 104 | 36 |

Sources : Agefiph pour les données public handicapé et Dares pour le tout public

*concernant le public handicapé, les évolutions sont à prendre avec précaution compte tenu des modifications de l'offre d'intervention de l'Agefiph en 2012

Les entrées en formation pour les personnes handicapées accompagnées par Cap emploi de janvier à mars 2014

| | Régional | Evol. N/N-1 | National | Evol. N/N-1 |
|------------------------------------------------|----------|-------------|----------|-------------|
| Formations remise à niveau / pré-qualifiantes | 40 | -15% | 4 074 | +11% |
| % Femmes | 50% | - | 55% | - |
| Formations professionnalisantes / qualifiantes | 179 | +67% | 4 436 | +15% |
| % Femmes | 37% | - | 41% | - |

● L'impact de la formation

Part des personnes handicapées accompagnées par Cap emploi ayant retrouvé un emploi durable dans les 6 mois suivant une formation qualifiante / professionnalisante à fin mars 2014

| | Régional | National |
|------------|----------|----------|
| % | 23% | 18% |
| Rappel N-1 | 12% | 15% |



L'insertion dans l'emploi

● Les aides publiques à l'emploi (source Dares)

Les aides publiques à l'emploi

Le contrat unique d'insertion (CUI) se décline en CUI-CIE dans le secteur marchand et en CUI-CAE dans le secteur non marchand.
Les données habituelles (entrées initiales en CUI) sont enrichies de données sur les reconductions ainsi que d'un zoom sur les entrées en emplois d'avenir, dans le secteur marchand et dans le secteur non marchand.

Les entrées en contrat unique d'insertion (CUI) dans la région

janvier à mars 2014

| | Public handicapé | Tous publics | % public handicapé |
|------------------------------------------------------------|------------------|--------------|--------------------|
| CUI-CIE | 11 | 412 | 2,7% |
| dont entrées initiales | 11 | 412 | 2,7% |
| dont reconductions | 0 | 0 | - |
| CUI-CAE | 538 | 4 653 | 11,6% |
| dont entrées initiales | 186 | 2 268 | 8,2% |
| dont reconductions | 352 | 2 385 | 14,8% |
| Zoom : les emplois d'avenir (les entrées initiales) | 15 | 765 | 2,0% |
| dont marchand | 8 | 305 | - |
| dont non marchand | 7 | 460 | 1,5% |

● L'aide à l'insertion professionnelle de l'Agefiph (AIP)

L'aide à l'insertion professionnelle de l'Agefiph

Janvier à mars 2014

| | Effectifs | Evol. N/N-1 |
|------------|-----------|-------------|
| National | 1 259 | + 16% |
| Régional | 25 | + 56% |
| Aisne (02) | 8 | + 33% |
| Oise (60) | 12 | + 140% |
| Somme (80) | 5 | = |

L'AIP

Objectif :

Inciter les employeurs à embaucher en contrat durable les personnes handicapées les plus éloignées de l'emploi (critères d'âge, de durée d'inactivité par rapport à l'emploi, de sortie du milieu adapté/protégé).

Montant de l'aide pour les embauches effectives depuis le 01/01/2013 :

- pour les contrats de travail d'une durée de 6 à 11 mois, 2000 € pour un temps plein ou 1000 € pour un temps partiel.
- pour un CDI ou un CDD de 12 mois et plus, 4000 € pour un temps plein ou 2000 € pour un temps partiel.

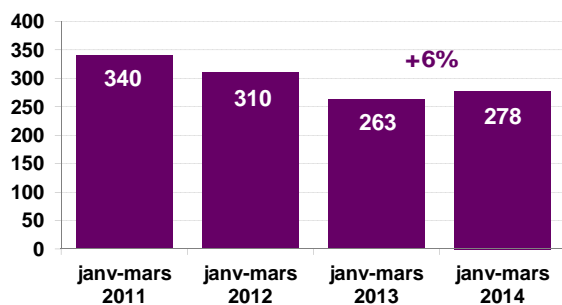
Caractéristiques des bénéficiaires de l'AIP

| | Région | National |
|----------------------------------|--------|----------|
| Femmes | 49% | 41% |
| 50 ans et plus | 14% | 32% |
| Niveau < CAP (Vbis et VI) | 22% | 15% |
| 20 salariés et plus | 57% | 47% |
| Tertiaire | 70% | 77% |
| Chômeurs de longue durée (≥ 1an) | 60% | 49% |
| CDD 6 à 12 mois | 31% | 15% |
| CDI | 66% | 76% |

L'insertion dans l'emploi

● Les insertions accompagnées par Cap emploi

Evolution des insertions accompagnées par Cap emploi dans la région

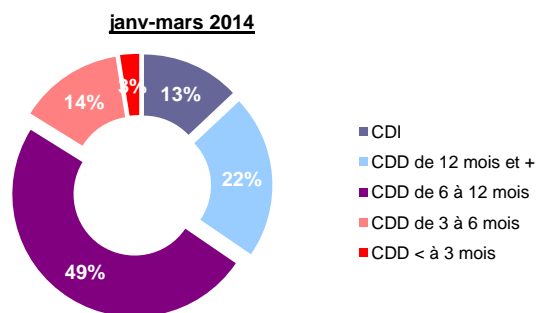


Les Cap emploi

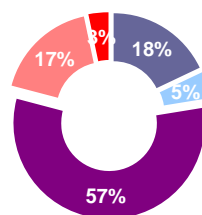
Les données présentées sont extraites des rapports d'activité trimestriels au 31/03/2014. La mission des Cap emploi est l'accompagnement et le placement durable des travailleurs handicapés sur le marché du travail. Présentes au niveau départemental, ces structures travaillent en lien avec les CDAPH, Pôle emploi et l'ensemble des partenaires concernés par l'emploi des personnes handicapées. Les Cap emploi sont financés par l'Agefiph, le FIPHFP et Pôle emploi au titre de la co-traitance.



Durée des contrats signés dans la région



Rappel janv-mars 2013

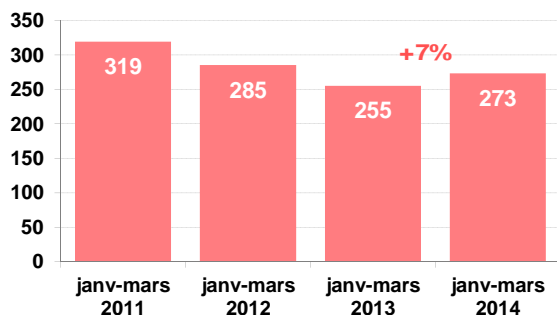


● Les placements conventionnels de Cap emploi

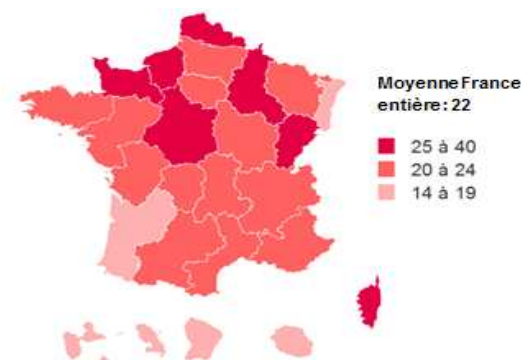
Les placements conventionnels

Les placements conventionnels sont des contrats de 3 mois et plus dont contrats en alternance, créations d'activité.
Attention : les placements conventionnels ne sont pas un sous-ensemble du total des contrats signés par Cap emploi car ils intègrent la création d'activité.

Evolution des placements conventionnels par cap emploi dans la région



Nombre de placements conventionnels* pour 1 000 demandeurs d'emploi handicapés



L'insertion dans l'emploi

● Zoom : les données par Cap emploi

Les données par Cap emploi janvier-mars 2014

| | Contrats signés | Evol. N/N-1 | % Femmes |
|------------|-----------------|-------------|----------|
| National | 12 704 | +1% | 49% |
| Régional | 278 | +6% | 46% |
| CE02 Aisne | 95 | +44% | 43% |
| CE60 Oise | 99 | +8% | 62% |
| CE80 Somme | 84 | -20% | 30% |

| | Placements conventionnels* | Evol. N/N-1 | Création d'activité |
|------------|----------------------------|-------------|---------------------|
| National | 9 441 | -1% | 215 |
| Régional | 273 | +7% | 2 |
| CE02 Aisne | 88 | +40% | 0 |
| CE60 Oise | 101 | +13% | 2 |
| CE80 Somme | 84 | -18% | 0 |

* Contrats de 3 mois et plus dont contrats en alternance, créations d'activité

| | % employeurs publics** | % de TH en emploi durable à 6 mois*** | Taux d'offres satisfaites**** |
|------------|------------------------|---------------------------------------|-------------------------------|
| National | 25% | 35% | 29% |
| Régional | 35% | 55% | 44% |
| CE02 Aisne | 44% | 45% | 45% |
| CE60 Oise | 33% | 56% | 50% |
| CE80 Somme | 26% | 60% | 27% |

** La part des employeurs publics est calculée sur les contrats de 3 mois et plus

*** Cette part correspond au nombre de travailleurs handicapés ayant accédé à un emploi durable (CDI ou CDD ≥ 6 mois) dans les 6 mois après leur entrée en SPH4 (SPH4 : service Cap emploi d'appui à l'accès à l'emploi)

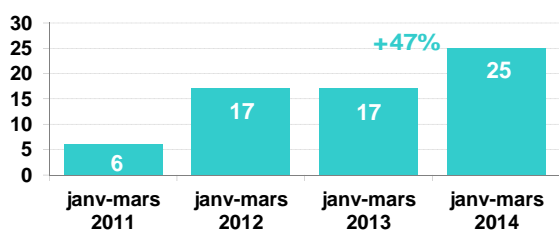
**** Le taux d'offres satisfaites est le taux d'offres recueillies ayant donné lieu à au moins un recrutement



capemploi

La création d'activité

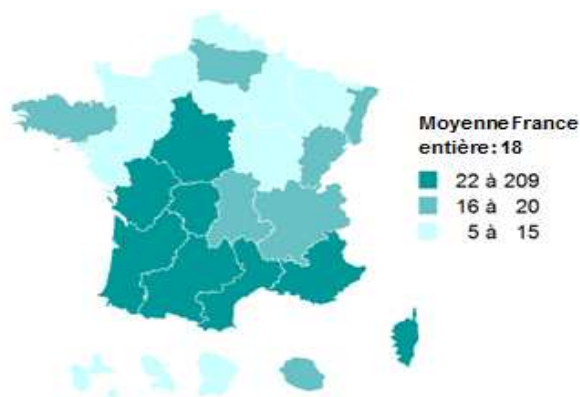
Evolution des créations d'activité financées par l'Agefiph dans la région



La création d'activité

Les données présentées ici sont les créations d'activité financées par l'Agefiph. Outre une subvention à la création, les créateurs peuvent bénéficier d'un accompagnement individualisé par des prestataires spécialisés.

Nombre de créations d'activité financées pour 10 000 demandeurs d'emploi handicapés



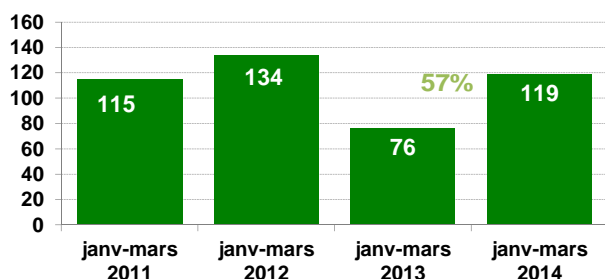
Zoom : les données par département janv-mars 2014

| | Créations d'activité Agefiph | Evol. N/N-1 | % Femmes | Nb créations pour 10 000 DETH | Nb créations tous publics* | Evol. N/N-1 |
|------------|------------------------------|-------------|----------|-------------------------------|----------------------------|-------------|
| National | 767 | +14% | 31% | 20 | 225 108 | +1% |
| Régional | 25 | +47% | 36% | 22 | 4 650 | +3% |
| Aisne (02) | 6 | +100% | 33% | 15 | 1 215 | +9% |
| Oise (60) | 16 | +78% | 38% | 42 | 2 223 | +1% |
| Somme (80) | 3 | -40% | 33% | 10 | 1 212 | +1% |

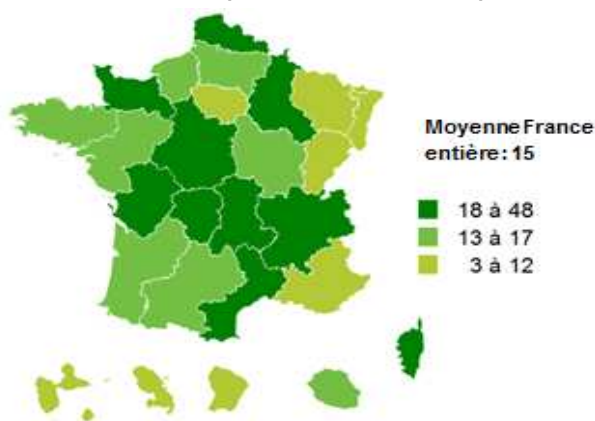
* dont auto-entrepreneurs (source Insee)

Le maintien dans l'emploi

Evolution du nombre de maintiens Sameth dans la région



Nombre de maintiens Sameth pour 100 000 actifs en emploi*



Les Sameth

Ils ont pour mission d'aider les entreprises et les salariés à trouver une solution sur-mesure de maintien dans l'entreprise quand apparaît une inadéquation entre l'état de santé du salarié et son poste de travail.

Les Sameth, présents dans tous les départements, interviennent en partenariat avec les acteurs des champs médical, social et de l'emploi tels que la médecine du travail, la Carsat, la mutualité sociale agricole, les organismes de bilan ou de formation.

Les conseillers Sameth apportent aides et conseils à toutes les étapes de la démarche, en fonction des besoins rencontrés :

- service ingénierie : intervention dans l'entreprise pour la recherche et la mise en oeuvre d'une solution de maintien,
- service facilitation : contribution à la mobilisation de moyens identifiés comme nécessaires au maintien après en avoir préalablement examiné leur pertinence.

sameth
Handicap & Entreprises
solutions actives pour le maintien
dans l'emploi

Zoom : les données par Sameth janv-mars 2014

| | Nb maintiens Sameth | Evol. N/N-1 | % 50 ans et plus | % maintiens facilitation | % maintiens ingénierie | Taux maintien** facilitation | Taux maintien** ingénierie | Nb maintiens pour 100 000 actifs en emploi* |
|-----------|---------------------|-------------|------------------|--------------------------|------------------------|------------------------------|----------------------------|---------------------------------------------|
| National | 3 890 | +15% | 43% | 40% | 60% | 96% | 84% | 15 |
| Régional | 119 | +57% | 39% | 29% | 71% | 77% | 90% | 15 |
| S02 Aisne | 29 | +45% | 55% | 14% | 86% | 36% | 89% | 14 |
| S60 Oise | 49 | +96% | 41% | 35% | 65% | 89% | 84% | 14 |
| S80 Somme | 41 | +32% | 25% | 32% | 68% | 93% | 100% | 18 |

* Source Insee à fin décembre 2010 pour les actifs en emploi

** Le taux de maintien est la part des maintiens réussis sur l'ensemble des parcours clos sur la période de référence hors causes exogènes (déménagements, décès, ...).

Sommaire

Juin 2014

- 02 Chiffres clés & synthèse
- 03 Les demandeurs d'emploi
- 06 Les entreprises et l'emploi
- 10 La formation
- 11 L'insertion dans l'emploi
- 14 La création d'activité
- 15 Le maintien dans l'emploi



plus d'infos sur www.agefiph.fr